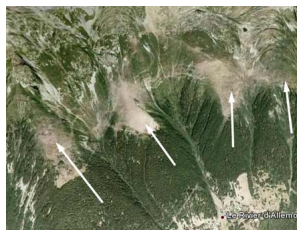


Écrit par Claude Beaudevin

Jeudi, 08 Juillet 2010 17:46 - Mis à jour Samedi, 30 Mars 2013 17:45

Ces épaulements sont tout à fait semblables à ceux que nous avons observés dans la **vallée de l'Eau d'Olle (Oisans, Isère)**, qui sont d'origine glaciaire et attribuables au Riss.



Nous pensons que ces épaulements de la **vallée de l'Eau d'Olle**, comme beaucoup d'autres, résultent du morcellement d'un plan d'épaulement par les glaciers latéraux puis par les torrents qui leurs ont succédé.

Revenons aux épaulements d'**Engins**. Ici, le Würm n'a pas dépassé 1150 m et le Riss 1300 m. Est-il possible que ces épaulements, qui culminent à 1450 m, soient, eux aussi, imputables à l'action de glaciers, plus élevés, et donc plus anciens que le Riss ? Si tel est le cas, nous devrions trouver dans les environs, à des altitudes comparables, d'autres témoins du passage de ces glaciers.

Nous avons donc effectué un relevé exhaustif - nous insistons sur le terme exhaustif - de tels témoins, essentiellement des sommets d'épaulements, dans cette **vallée du Furon**, ainsi que dans la vallée de **Lans-en-Vercors** à **Villard-de-Lans**, et sur le versant est du **Crêt oriental du Vercors** (chaînon **Moucherotte – Grand Veymont**), ainsi que sur divers massifs situés plus à l'est, les "**citadelles avancées du Vercors**".

